



Uutta

Invest for Excel-versiossa 3.9

Sisältö

Versio 3.9	3
Tuetut Microsoft Excel-versiot.....	3
Sähköinen allekirjoitus	4
Lisää tunnuslukuja.....	5
Likviditeetti.....	6
Kannattavuus	7
Kaavat Tunnusluvut-taulukossa	9
Optiot	10
DuPont-analyysi	12
Lyhyt analyysi (ROA).....	12
Pitkä analyysi (ROA ja ROE).....	13
Vuosi.....	14
Vuosikeskimäärä / vuoden loppu	14
Päivitä kaikki analyysit	15
NPV vuosiannuiteettina	16
Taloudellinen lisäarvo (VA)	17
Velkajäännöskorjaus, Vapaa kassavirta omalle pääomalle (FCFE)	17
Laita iteraatio (laskenta) päälle kun laskentatiedosto avataan	18
Invest for Excel avataan automaattisesti	18
Tallenna PDF.....	19
Piilota/tuo esiin tunnuslukuja analyyseissä	22
Online (verkko)-aktivointi	24
Aktivoi verkossa	24
Aktivoi ilman verkkoyhteyttä	26
Deaktivoi	28

Versio 3.9

Invest for Excel versio 3.9 (julkaisu 3.9.000) tuo käyttäjälle uusia ominaisuuksia, sisältäen version 3.8.5 (julkaisu 3.8.500) jälkeen lisätyt ominaisuudet ja tehdyt korjaukset, sekä uuden digitaalisen allekirjoituksen.

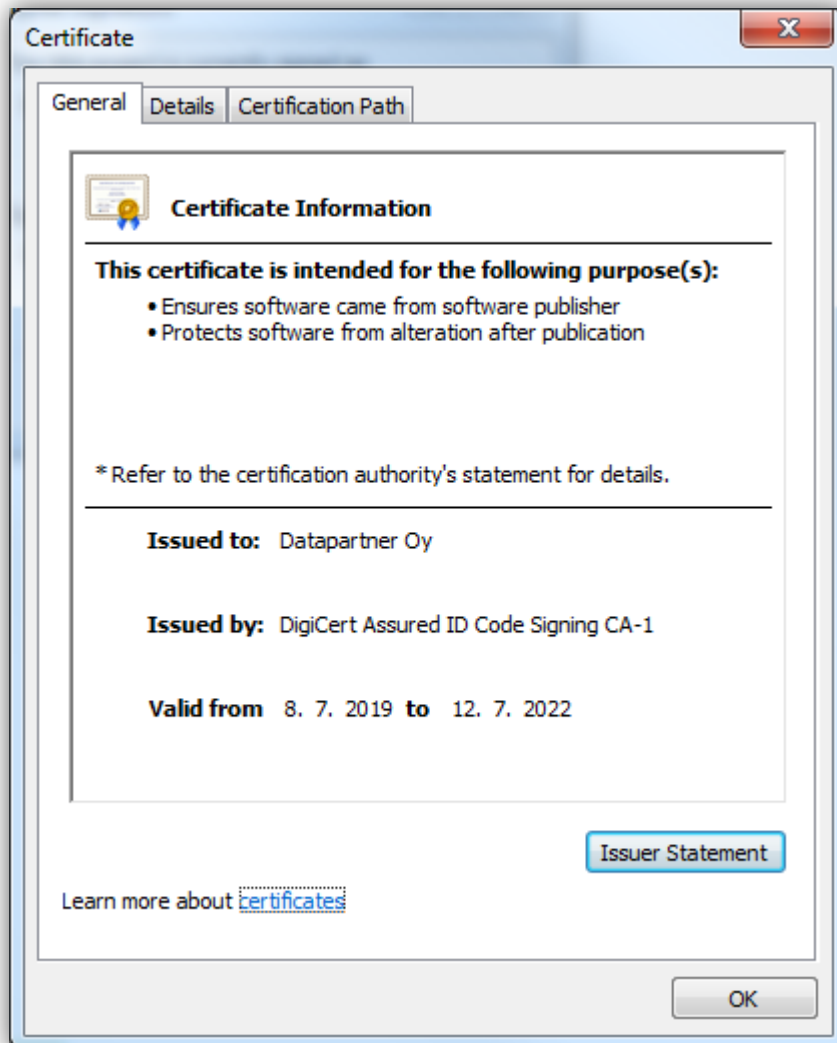


Tuetut Microsoft Excel-versiot

Invest for Excel 3.9 toimii Microsoft Excel versioissa 2007, 2010, 2013, 2016, 2019, 365 desktop käyttäjärjestelmissä Windows Vista, Windows 7, Windows 8, Windows 8.1 ja Windows 10.

Sähköinen allekirjoitus

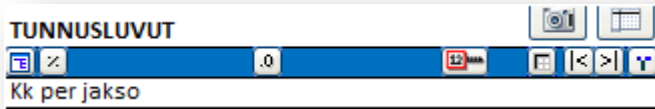
Invest for Excel' in ohjelmakoodi on varmennettu digitaalisella allekirjoituksella, joka on voimassa 12. heinäkuuta 2022 asti.



Lisää tunnuslukuja

Tämä toiminto vaatii Invest for Excel Pro tai Enterprise -version.

Ennalta määritellyjä tunnuslukuja voi lisätä Tunnusluvut-taulukkoon. Paina %-painiketta otsikkorivissä:



Avautuu ikkuna jossa voi valita tunnuslukuja:

Lisää Tunnuslukuja

1. Valitse tunnusluvut joita haluat lisätä:

Kategoria	Tunnusluku	Kaava	Valitse kaikki	Poista valinnat
Likviditeetti	Current Ratio	Vaihto- ja rahoitusomaisuus / Lyhytaikainen vieras pääoma		
Likviditeetti	Maksuvalmiussuhde (Quick ratio)	(Vaihto- ja rahoitusomaisuus - Vaihto-omaisuus) / Lyhytaikainen vieras pääoma		
Likviditeetti	Absoluuttinen maksuvalmiussuhde	Rahat ja pankkisaamiset / (Lyhytaikainen vieras pääoma - Saamiset)		
Likviditeetti	Kassavalmiussuhde (Cash ratio)	Rahat ja pankkisaamiset / Lyhytaikainen vieras pääoma		
Kierto	Varaston kiertosuhde	(Vaihto-omaisuus [edellinen vuosi] + Muuttuvat kulut - Vaihto-omaisuus) / Vaihto-omaisuus		
Kierto	Saatavien kiertosuhde	Liikevaihto / Myyntisaamiset keskimäärin		
Kierto	Pääoman kiertosuhde	Liikevaihto / Oma pääoma		
Kierto	Varojen kiertosuhde	(Tuotot + Liiketoiminnan muut tuotot) / Vastaavaa [keskimäärin]		
Kierto	Nettokäyttöpääomasuhde	Liikevaihto / Nettokäyttöpääoma		
Kannattavuus	Bruttokate	Myyntikate / Liikevaihto		
Kannattavuus	Käyttökate (EBITDA)	EBITDA / Liikevaihto		
Kannattavuus	Liiketuloskate (EBIT)	EBIT / Liikevaihto		
Kannattavuus	Nettotuloskate	Nettotulos / Liikevaihto		
Kannattavuus	Koko pääoman tuotto (ROA)	Nettotulos / Varat keskimäärin		
Kannattavuus	Nettopääoman tuotto (RONA)	Liiketulos ennen veroja (EBIT) / Sitoutunut pääoma Keskimääräinen tase		
Kannattavuus	Sidotun pääoman tuotto (ROCE)	EBIT / (Kokonaisvarat - Lyhytaikainen vieras pääoma)		
Kannattavuus	Sidotun keskimääräisen pääoman tuotto (ROACE)	EBIT / (Kokonaisvarat keskim. - Lyhytaikainen vieras pääoma keskim.)		
Kannattavuus	Sijoitetun pääoman tuotto (ROI)	Nettotulos / (Oma pääoma + Korollinen vieras pääoma)		
Kannattavuus	Oman pääoman tuotto (ROE)	Nettotulos / Oma pääoma keskimäärin		
Liiketoiminnan riski	Operatiivinen vipu	%-muutos EBIT / %-muutos Liikevaihto		
Liiketoiminnan riski	Taloudellinen vipu	%-muutos Nettotulos / %-muutos EBIT		
Liiketoiminnan riski	Kokonaisvipu	%-muutos Nettotulos / %-muutos Liikevaihto		
Talousriski	Velkasuhde (Leverage)	Velat yhteensä / Varat yhteensä		
Talousriski	Nettovelkaantumisaste (Net gearing)	Velat yhteensä / Oma pääoma		
Talousriski	Korkokulujen hoitokate	EBITDA / Korkokulut		
Talousriski	Lainojen hoitokate	EBIT / Lainojen hoitoerät		
Pysyvyys	Pitkäaikaiset varat suhteessa Sidottuun pääomaan	Käyttöomaisuus / (Vastaavaa - Lyhytaikainen vieras pääoma)		
Pysyvyys	Lyhytaikaiset varat suhteessa Pitkäaikaisiin varoihin	Vaihto- ja rahoitusomaisuus yhteensä / Käyttöomaisuus yhteensä		
Pysyvyys	Omavaraisuusaste	Oma pääoma / Varat yhteensä		

2. Valitse aloitusrivi lisätyille tunnusluville:

Kaavat lisätään tilinpäätöskaulusarakkeeseen. Voit muokata kaavoja tarvittaessa.

Ota mukaan kategoriaotsikko

Ota mukaan kaavat soluhuomautuksina

Rivi	Kuvaus	(TUNNUSLUVUT)
843	(Tyhjä rivi)	
844	(Tyhjä rivi)	
845	(Tyhjä rivi)	
846	(Tyhjä rivi)	
847	(Tyhjä rivi)	
848	(Tyhjä rivi)	
849	(Tyhjä rivi)	
850	(Tyhjä rivi)	
851	(Tyhjä rivi)	

OK Peruuta

Tunnusluvut on jaettu kuuteen kategoriaan:

- Likviditeetti
- Kierto
- Kannattavuus
- Liiketoiminnan riski
- Talousriski
- Pysyvyys

Likviditeetti

Tunnusluku	Ennalta määritelty kaava
Current Ratio	$\frac{\text{Vaihto- ja rahoitusomaisuus}}{\text{Lyhytaikainen vieras pääoma}}$
Maksuvalmiussuhde (Quick ratio)	$\frac{\text{Vaihto- ja rahoitusomaisuus} - \text{Vaihto-omaisuus}}{\text{Lyhytaikainen vieras pääoma}}$
Absoluuttinen maksuvalmiussuhde	$\frac{\text{Rahat ja pankkisaamiset}}{\text{Lyhytaikainen vieras pääoma} - \text{Saamiset}}$
Kassavalmiussuhde (Cash ratio)	$\frac{\text{Rahat ja pankkisaamiset}}{\text{Lyhytaikainen vieras pääoma}}$

Kierto

Tunnusluku	Ennalta määritelty kaava
Varaston kiertosuhde *	$\frac{\text{Vaihto-omaisuus [edellinen vuosi]} + \text{Muuttuvat kulut} - \text{Vaihto-omaisuus}}{\text{Vaihto-omaisuus [keskimäärin]}}$
Saatavien kiertosuhde	$\frac{\text{Liikevaihto}}{\text{Myyntisaamiset keskimäärin}}$
Pääoman kiertosuhde	$\frac{\text{Liikevaihto}}{\text{Oma pääoma}}$
Varojen kiertosuhde	$\frac{\text{Tuotot} + \text{Liiketoiminnan muut tuotot}}{\text{Vastaavaa [keskimäärin]}}$
Nettokäyttöpääomasuhde	$\frac{\text{Liikevaihto}}{\text{Nettokäyttöpääoma}}$

* "Muuttuvat kulut" tulisi sisältää vain erät jotka vaikuttavat varastoon joten kaava voi vaatia korjausta.

Kannattavuus

Tunnusluku	Ennalta määritelty kaava
Bruttokate	$\frac{\text{Myyntikate}}{\text{Liikevaihto}}$
Käyttökate (EBITDA)	$\frac{\text{EBITDA}}{\text{Liikevaihto}}$
Liiketuloskate (EBIT)	$\frac{\text{EBIT}}{\text{Liikevaihto}}$
Nettotuloskate	$\frac{\text{Nettotulos}}{\text{Liikevaihto}}$
Koko pääoman tuotto (ROA)	$\frac{\text{Nettotulos}}{\text{Varat keskimäärin}}$
Nettopääoman tuotto (RONA)	$\frac{\text{Liiketulos ennen veroja EBIT}}{\text{Sitoutunut pääoma Keskimääräinen tase}}$
Sidotun pääoman tuotto (ROCE)	$\frac{\text{EBIT}}{\text{Kokonaisvarat - Lyhytaikainen vieras pääoma}}$
Sidotun keskimääräisen pääoman tuotto (ROACE)	$\frac{\text{EBIT}}{\text{Kokonaisvarat keskim.- Lyhytaikainen vieras pääoma keskim.}}$
Sijoitetun pääoman tuotto (ROI)	$\frac{\text{Nettotulos}}{\text{Oma pääoma + Korollinen vieras pääoma}}$
Oman pääoman tuotto (ROE)	$\frac{\text{Nettotulos}}{\text{Oma pääoma keskimäärin}}$

Liiketoiminnan riski

Tunnusluku	Ennalta määritelty kaava
Operatiivinen vipu	$\frac{\% \text{-muutos EBIT}}{\% \text{-muutos Liikevaihto}}$
Taloudellinen vipu	$\frac{\% \text{-muutos Nettotulos}}{\% \text{-muutos EBIT}}$
Kokonaisvipu	$\frac{\% \text{-muutos Nettotulos}}{\% \text{-muutos Liikevaihto}}$

Talousriski

Tunnusluku	Ennalta määritelty kaava
Velkasuhde (Leverage)	$\frac{\text{Velat yhteensä}}{\text{Varat yhteensä}}$
Nettovelkaantumisaste (Net gearing)	$\frac{\text{Velat yhteensä}}{\text{Oma pääoma}}$
Korkokulujen hoitokate *	$\frac{\text{EBITDA}}{\text{Korkokulut}}$
Lainojen hoitokate **	$\frac{\text{EBIT}}{\text{Lainojen hoitoerät}}$

* "Korkokulut" tulisi sisältää vain lainakulueroja jotta kaava voi vaatia korjausta.

** "Lainojen hoitoerät" tulisi sisältää vain lainakulueroja ja lainojen takaisinmaksueroja jotta kaava voi vaatia korjausta.

Pysyvyys

Tunnusluku	Ennalta määritelty kaava
Pitkäaikaiset varat suhteessa Sidottuun pääomaan	Käyttöomaisuus Vastaavaa - Lyhytaikainen vieras pääoma
Lyhytaikaiset varat suhteessa Pitkäaikaisiin varoihin	Vaihto- ja rahoitusomaisuus yhteensä Käyttöomaisuus yhteensä
Omararaisuusaste	Oma pääoma Varat yhteensä

Kaavat Tunnusluvut-taulukossa

Lisättyjen tunnuslukujen kaavoja voi editoida Tunnusluvut-taulukossa.

Kaavat kirjoitetaan tilinpäätössarakkeisiin.

TUNNUSLUVUT						
	6/2021	12/2021	6/2022	12/2022	12/2023	12/2024
Kk per jakso	6	6	6	6	12	12
Käyttökate (EBITDA)		16,1 %		21,8 %	22,2 %	22,2 %
Liiketuloskate (EBIT)		15,0 %		18,6 %	14,3 %	13,9 %
Nettotuloskate		10,8 %		13,4 %	10,3 %	10,0 %
Koko pääoman tuotto (ROA)		200,0 %		77,5 %	19,9 %	16,4 %
Sidotun keskimääräisen pääoman tuotto (ROACE)		277,8 %		107,7 %	27,7 %	22,8 %

Kaavoissa käytetään suoria soluviittauksia, joten niitä on helppo lukea.

TUNNUSLUVUT						
	12/2021	12/2022	12/2023	12/2024	12/2025	
Kk per jakso	12	12	12	12	12	
Koko pääoman tuotto (ROA)	200,0 %	71,5 %	46,5 %	29,6 %	22,6 %	
Nettopääoman tuotto (RONA)	285,5 %	59,1 %	30,5 %	22,0 %	21,1 %	
Sidotun pääoman tuotto (ROCE)	138,9 %	73,2 %	52,4 %	35,8 %	28,2 %	
Sidotun keskimääräisen pääoman tuotto (ROACE)	277,8 %	99,4 %	64,6 %	41,1 %	31,4 %	
Sijoitetun pääoman tuotto (ROI)	100,0 %	52,7 %	37,8 %	25,8 %	20,3 %	
Oman pääoman tuotto (ROE)	200,0 %	71,5 %	46,5 %	29,6 %	22,6 %	

Huomaa että jos muutat laskelman kausia voit joutua tarkistamaan kaavat tai lisätä ne uudelleen.

Optiot

Voit halutessa ottaa mukaan kategoriatoitsikoita. Valitse "Ota mukaan kategoriatoitsikko".

Lisää Tunnuslukuja

1. Valitse tunnusluvut joita haluat lisätä:

Kategoria	Tunnusluku	Kaava	Valitse kaikki	Poista valinnat
Likviditeetti	Current Ratio	Vaihto- ja rahoitusomaisuus / Lyhytaikainen vieras pääoma		
Likviditeetti	Maksuvalmiussuhde (Quick ratio)	(Vaihto- ja rahoitusomaisuus - Vaihto-omaisuus) / Lyhytaikainen vieras pääoma		
Likviditeetti	Absoluuttinen maksuvalmiussuhde	Rahat ja pankkisaamiset / (Lyhytaikainen vieras pääoma - Saamiset)		
Likviditeetti	Kassavalmiussuhde (Cash ratio)	Rahat ja pankkisaamiset / Lyhytaikainen vieras pääoma		
Kierto	Varaston kiertosuhde	(Vaihto-omaisuus [edellinen vuosi] + Muuttuvat kulut - Vaihto-omaisuus) / Vaihto-omaisuus		
Kierto	Saatavien kiertosuhde	Liikevaihto / Myyntisaamiset keskimäärin		
Kierto	Pääoman kiertosuhde	Liikevaihto / Oma pääoma		
Kierto	Varojen kiertosuhde	(Tuotot + Liiketoiminnan muut tuotot) / Vastaavaa [keskimäärin]		
Kierto	Nettokäyttöpääomasuhde	Liikevaihto / Nettokäyttöpääoma		
Kannattavuus	Bruttokate	Myyntikate / Liikevaihto		
Kannattavuus	Käyttökate (EBITDA)	EBITDA / Liikevaihto		
Kannattavuus	Liiketuloskate (EBIT)	EBIT / Liikevaihto		
Kannattavuus	Nettotuloskate	Nettotulos / Liikevaihto		
Kannattavuus	Koko pääoman tuotto (ROA)	Nettotulos / Varat keskimäärin		
Kannattavuus	Nettopääoman tuotto (RONA)	Liiketulos ennen veroja (EBIT) / Sitoutunut pääoma Keskimääräinen tase		
Kannattavuus	Sidotun pääoman tuotto (ROCE)	EBIT / (Kokonaisvarat - Lyhytaikainen vieras pääoma)		
Kannattavuus	Sidotun keskimääräisen pääoman tuotto (ROACE)	EBIT / (Kokonaisvarat keskim. - Lyhytaikainen vieras pääoma keskim.)		
Kannattavuus	Sijoitetun pääoman tuotto (ROI)	Nettotulos / (Oma pääoma + Korollinen vieras pääoma)		
Kannattavuus	Oman pääoman tuotto (ROE)	Nettotulos / Oma pääoma keskimäärin		
Liiketoiminnan riski	Operatiivinen vipu	%-muutos EBIT / %-muutos Liikevaihto		
Liiketoiminnan riski	Taloudellinen vipu	%-muutos Nettotulos / %-muutos EBIT		
Liiketoiminnan riski	Kokonaisvipu	%-muutos Nettotulos / %-muutos Liikevaihto		
Talousriski	Velkasuhde (Leverage)	Velat yhteensä / Varat yhteensä		
Talousriski	Nettovelkaantumisaste (Net gearing)	Velat yhteensä / Oma pääoma		
Talousriski	Korkokulujen hoitokate	EBITDA / Korkokulut		
Talousriski	Lainojen hoitokate	EBIT / Lainojen hoitoerät		
Pysyvyys	Pitkäaikaiset varat suhteessa Sidottuun pääomaan	Käyttöomaisuus / (Vastaavaa - Lyhytaikainen vieras pääoma)		
Pysyvyys	Lyhytaikaiset varat suhteessa Pitkäaikaisiin varoihin	Vaihto- ja rahoitusomaisuus yhteensä / Käyttöomaisuus yhteensä		
Pysyvyys	Omavaraisuusaste	Oma pääoma / Varat yhteensä		

2. Valitse aloitusrivi lisätyille tunnusluvuille:

Kaavat lisätään tilinpäätöskaulusarakkeeseen. Voit muokata kaavoja tarvittaessa.

Ota mukaan kategoriatoitsikko

Ota mukaan kaavat soluhuomautuksina

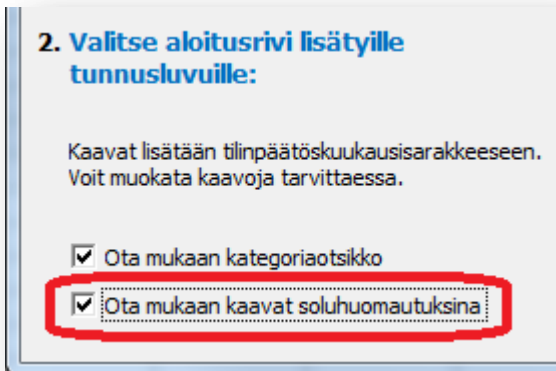
Rivi	Kuvaus	(TUNNUSLUVUT)
887	(Tyhjä rivi)	
888	(Tyhjä rivi)	
889	(Tyhjä rivi)	
890	(Tyhjä rivi)	
891	(Tyhjä rivi)	
892	(Tyhjä rivi)	
893	(Tyhjä rivi)	
894	(Tyhjä rivi)	
895	(Tyhjä rivi)	

OK Peruuta

Kategoriatoitsikko lisätään ennen uutta kategoriata.

TUNNUSLUVUT		12/2021	12/2022	12/2023	12/2024	12/2025
Kk per jakso		12	12	12	12	12
Likviditeetti						
Current Ratio		2,5	2,7	2,9	3,0	3,2
Maksuvalmiussuhde (Quick ratio)		1,6	1,8	2,0	2,2	2,3
Kierto						
Pääoman kiertosuhde		6,5	6,0	5,6	5,3	5,0
Varojen kiertosuhde		3,8	3,6	3,5	3,4	3,3
Kannattavuus						
Sidotun keskimääräisen pääoman tuotto (ROACE)		15,3 %	14,3 %	13,4 %	12,6 %	11,9 %
Sijoitetun pääoman tuotto (ROI)		10,8 %	10,0 %	9,4 %	8,9 %	8,5 %
Oman pääoman tuotto (ROE)		14,4 %	13,0 %	11,9 %	11,0 %	10,3 %

Tunnuslukukaavat voi ottaa mukaan soluhuomautuksena valitsemalla "Ota mukaan kaavat soluhuomautuksina".



Huomautukset lisätään D-sarakkeen soluihin.

TUNNUSLUVUT		
	12/2021	12/2022
Kk per jakso	12	12
Likviditeetti		
Current Ratio		
Maksuvalmiussuhde (Quick ratio)		
Kierto		
Pääoman kiertosuhde		
Varojen kiertosuhde	3,8	3,6
Kannattavuus		
Sidotun keskimääräisen pääoman tuotto (ROACE)	15,3 %	14,3 %
Sijoitetun pääoman tuotto (ROI)	10,8 %	10,0 %
Oman pääoman tuotto (ROE)	14,4 %	13,0 %

Vaihto- ja rahoitusomaisuus / Lyhytaikainen vieras pääoma

Huomaa että huomautukset eivät muutu jos vaihtaa tiedoston kielen. Riviselitykset sitä vastoin muuttuvat.

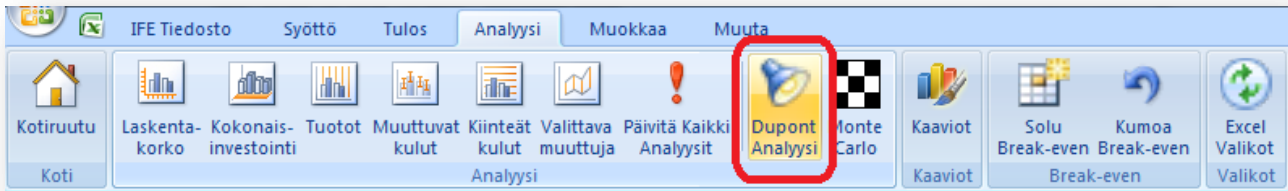
RELACIONES CLAVE		
	12/2021	12/2022
Meses por intervalo	12	12
Liquidez		
Ratio de liquidez (Current ratio)		
Prueba ácida		
Rotación		
Ratio de rotación de Capital		
Ratio de rotación de Activos	3,8	3,6
Rentabilidad		
Beneficio de Media de Capital Operativo (ROACE)	15,3 %	14,3 %
Rendimiento de Inversiones (ROI)	10,8 %	10,0 %
Rendimiento de Capital (ROE)	14,4 %	13,0 %

Vaihto- ja rahoitusomaisuus / Lyhytaikainen vieras pääoma

DuPont-analyysi

Tämä toiminto vaatii Invest for Excel Pro tai Enterprise -version.

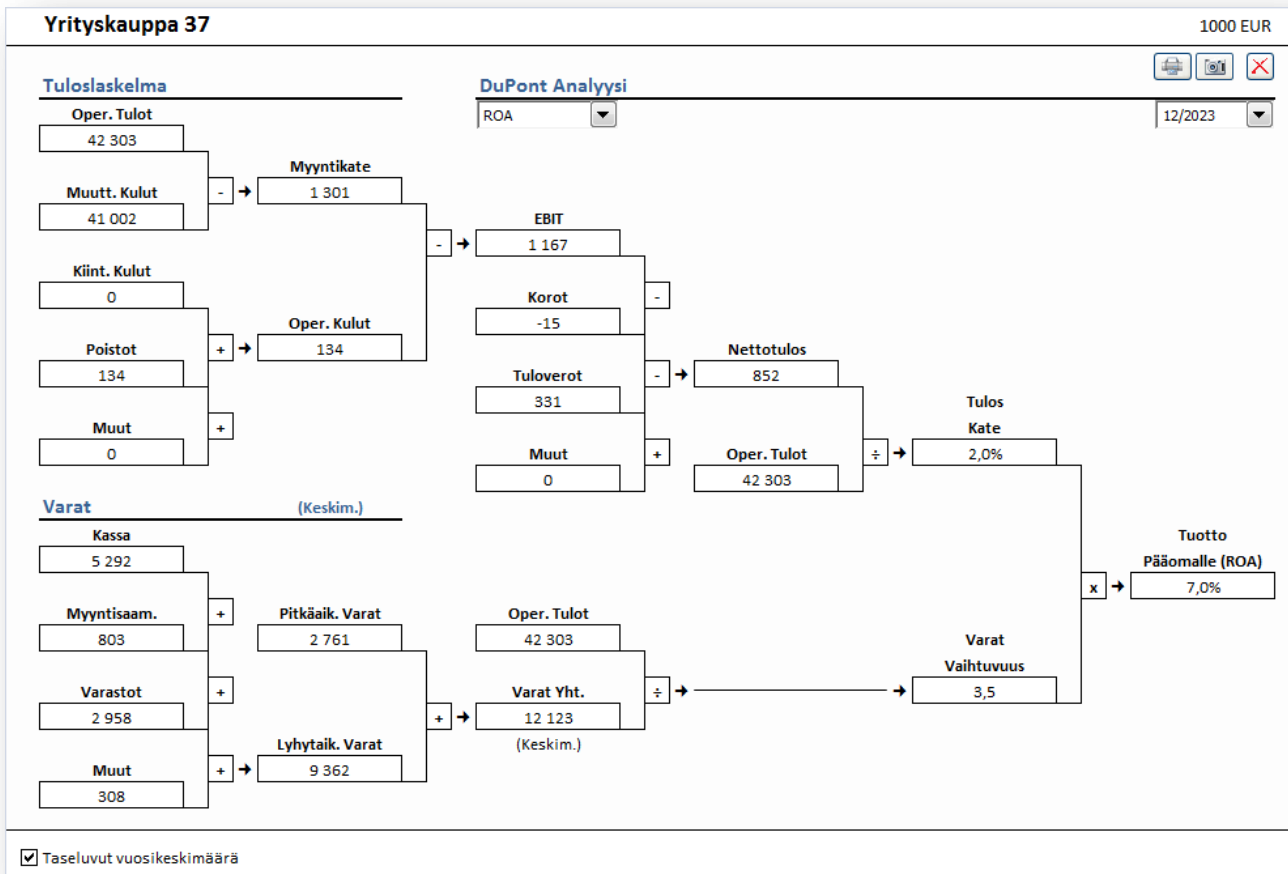
DuPont-analyysin voi lisätä laskentatiedostoon valitsemalla "DuPont Analyysi" "Analyysi"-valikossa. Jos DuPont-analyysi on jo olemassa tiedostossa, se aktivoidaan.



DuPont-analyysi lisätään uuteen taulukkoon.

Lyhyt analyysi (ROA)

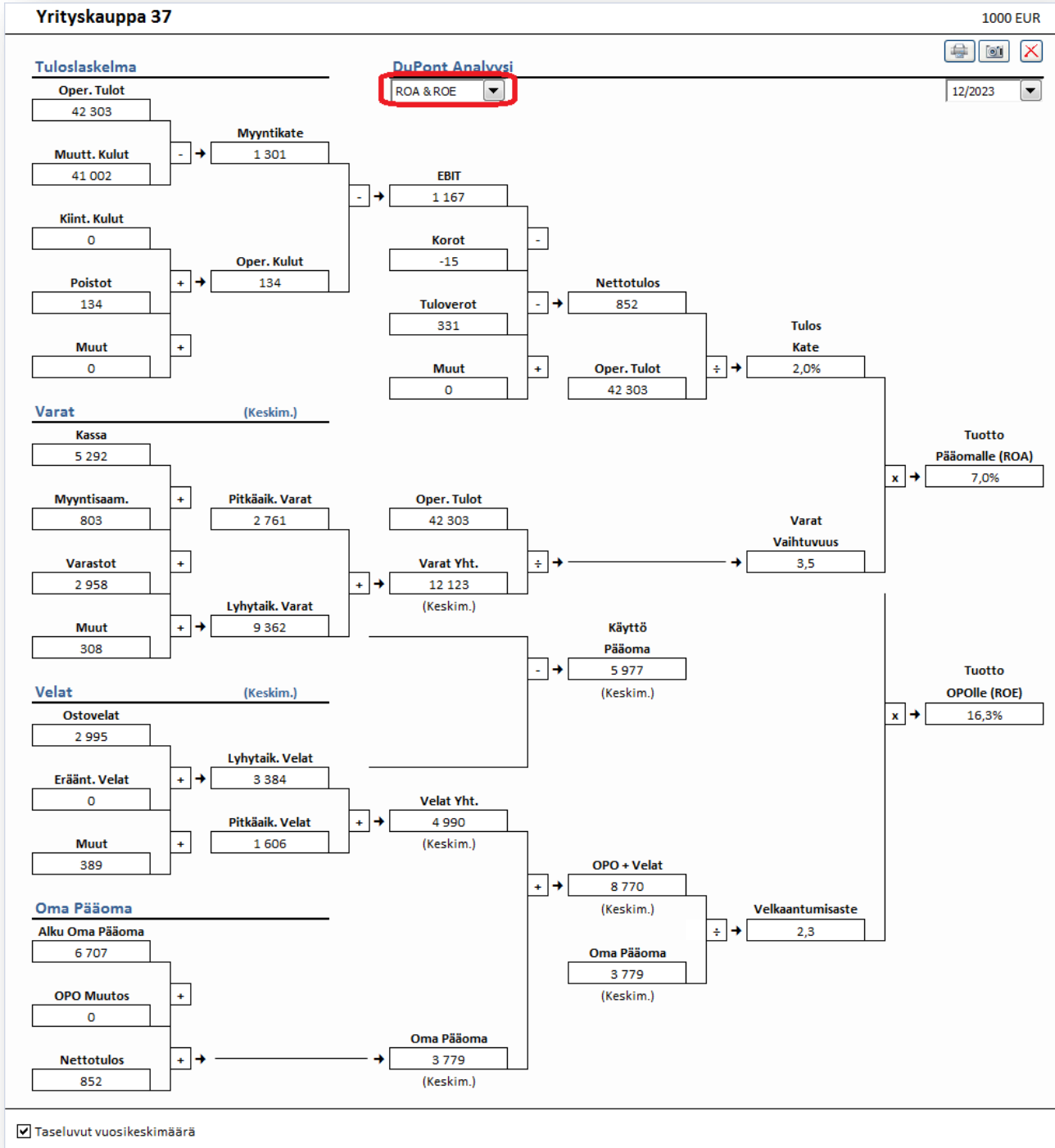
Oletuksena DuPont-analyysi näyttää Tuotto pääomalle (ROA)-laskelman.



Tuotto pääomalle (ROA) kutsutaan usein myös Tuotto investoinnille (ROI) DuPont-analyysissa.

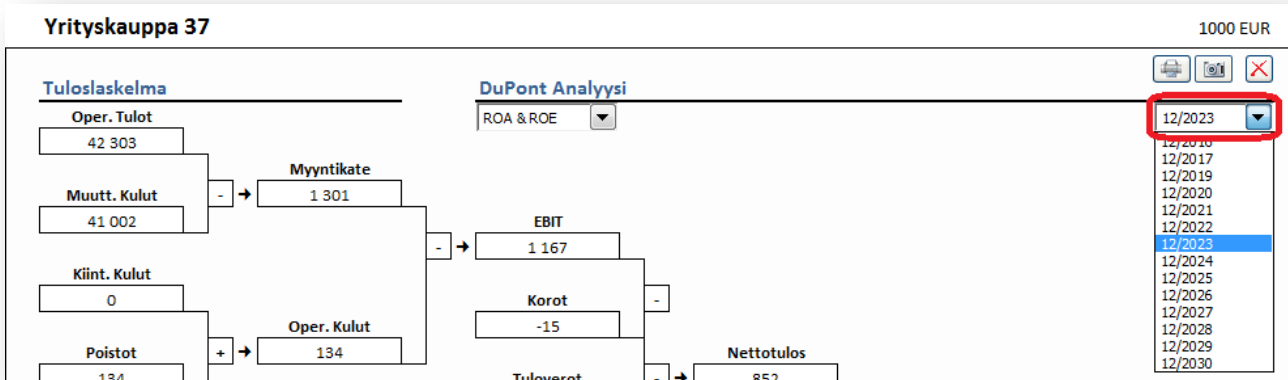
Pitkä analyysi (ROA ja ROE)

Voit vaihtaa pitkään analyysiin valitsemalla "ROA & ROE" valintavalikossa keskellä. DuPont-analyysin rahoitusosuus otetaan mukaan ja ROE lasketaan.



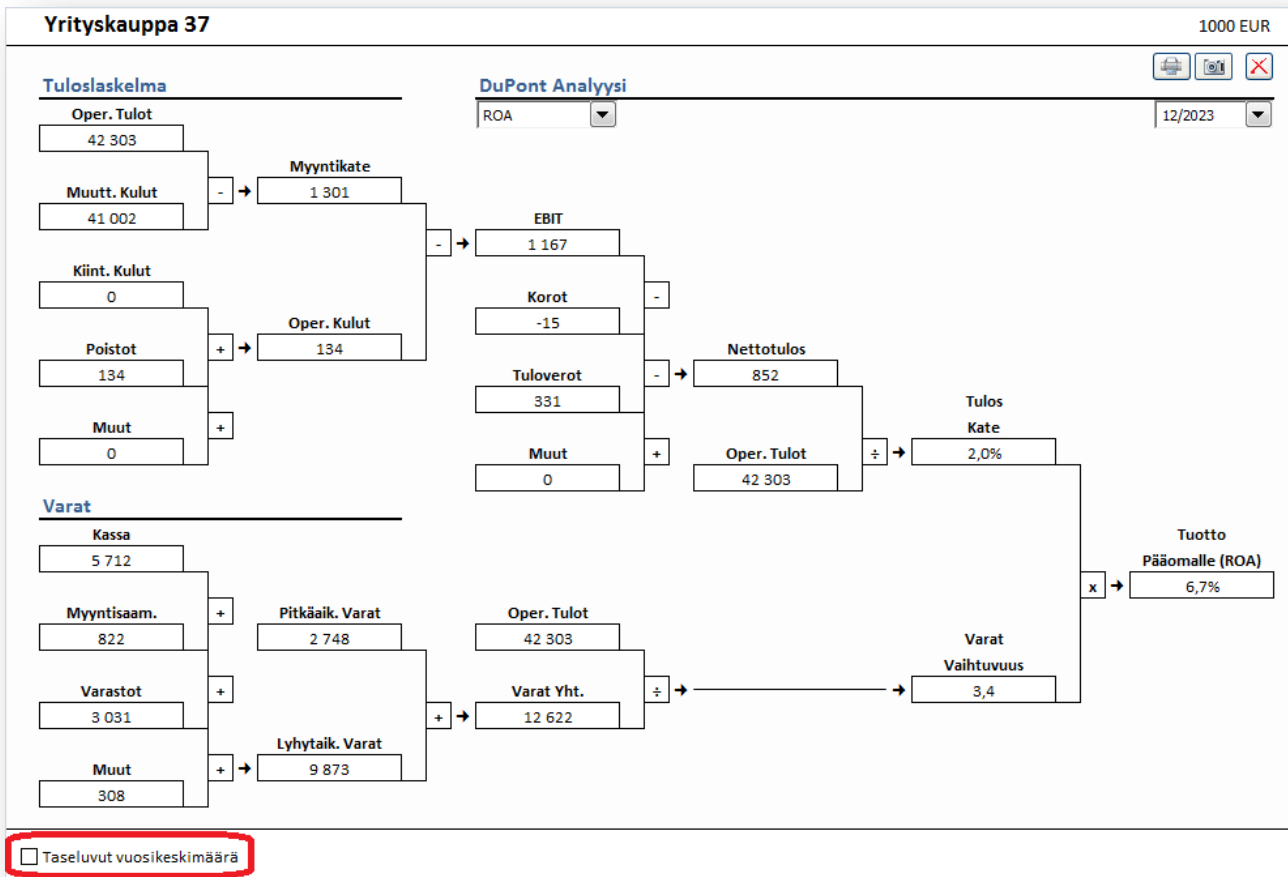
Vuosi

Analyysi näytetään yhdelle vuodelle. Voit vaihtaa vuotta ylhäällä oikealla.



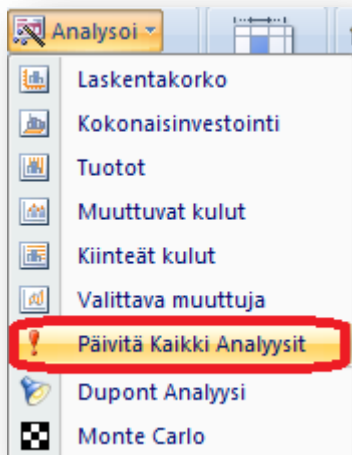
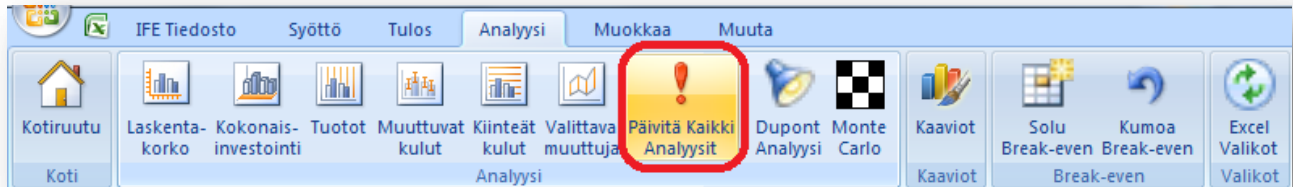
Vuosikeskimäärä / vuoden loppu

Voit muuttaa vuosikeskimäärä tase-eristä vuoden lopun arvoihin alhaalla vasemmalla.



Päivitä kaikki analyysit

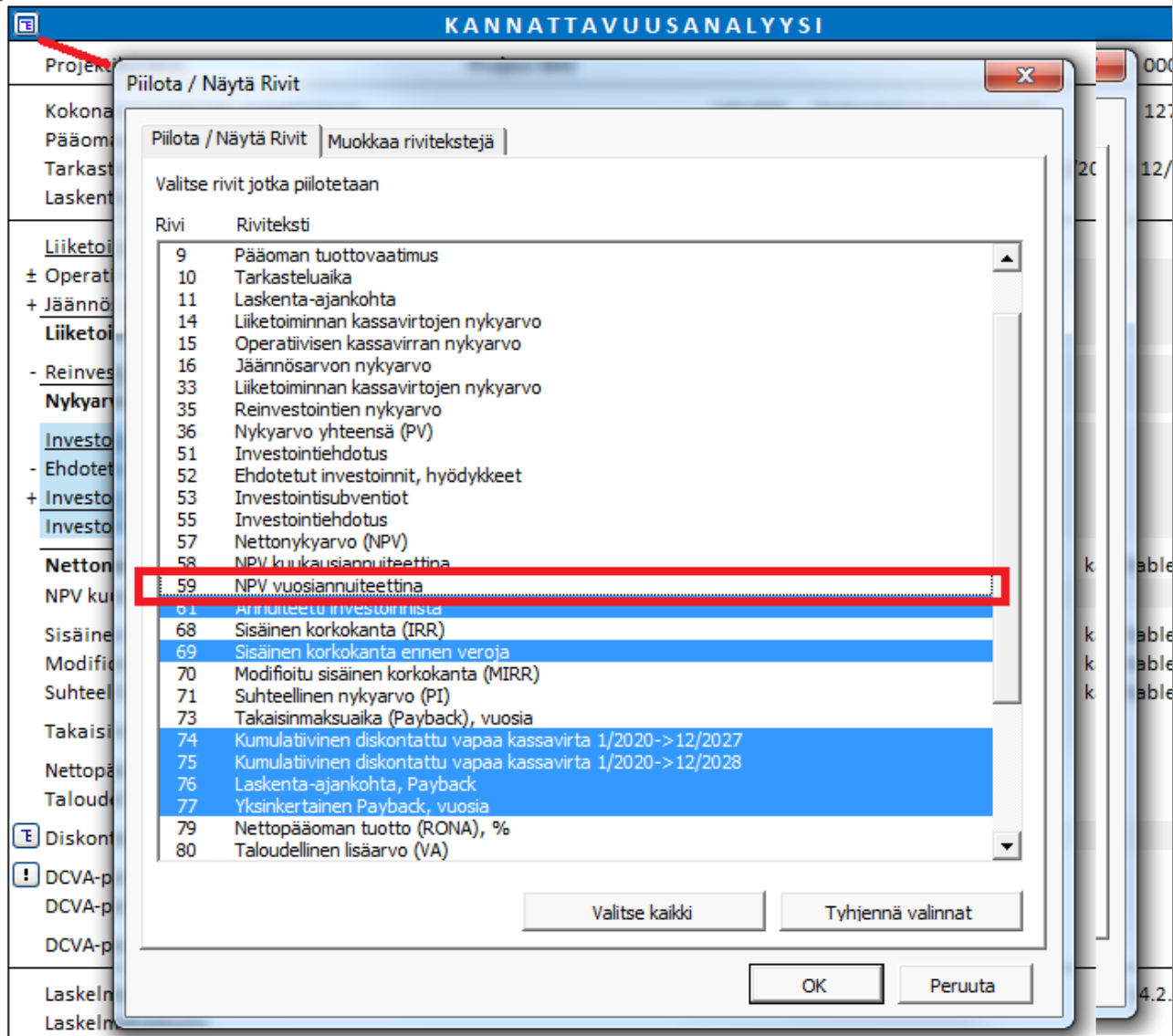
Kaikki laskentatiedoston analyysit (Monte Carlo-analyysiä lukuunottamatta) voidaan päivittää ”Päivitä Kaikki Analyysit” ”Analyysit”-valikossa tai ”Analysoi”-valintavalikossa ”Invest”-valikossa jos Excel-valikot ovat esillä.



NPV vuosiannuiteettina

NPV vuosiannuitettina voidaan näyttää Tulos-aulukon Kannattavuusanalyysissä. Tämä vaatii että laskentatiedosto on versiota 3.9 tai uudempi.

NPV vuosiannuitettina on oletuksena piilotettuna. Voit tuoda sen esille postamalla valinta "NPV vuosiannuitettina" "Piilota / Näytä Rivit" -valintaikkunassa.



NPV vuosiannuitettina näkyy NPV kuukausiannuitettina-rivin alapuolella.

Nettonykyarvo (NPV)	40 684
NPV kuukausiannuiteettina	528
NPV vuosiannuiteettina	6 621

Jos laskelma ei koostu tasavuosista, NPV vuosiannuitettina ei ole tarkka. Tässä tapauksessa Suurinpiirtein yhtä kuin-merkki (\approx) näytetään ennen arvosolua.

Nettonykyarvo (NPV)		68 862
NPV kuukausiannuitettina		922
NPV vuosiannuitettina	\approx	11 561

NPV kuukausiannuitettina on aina tarkka.

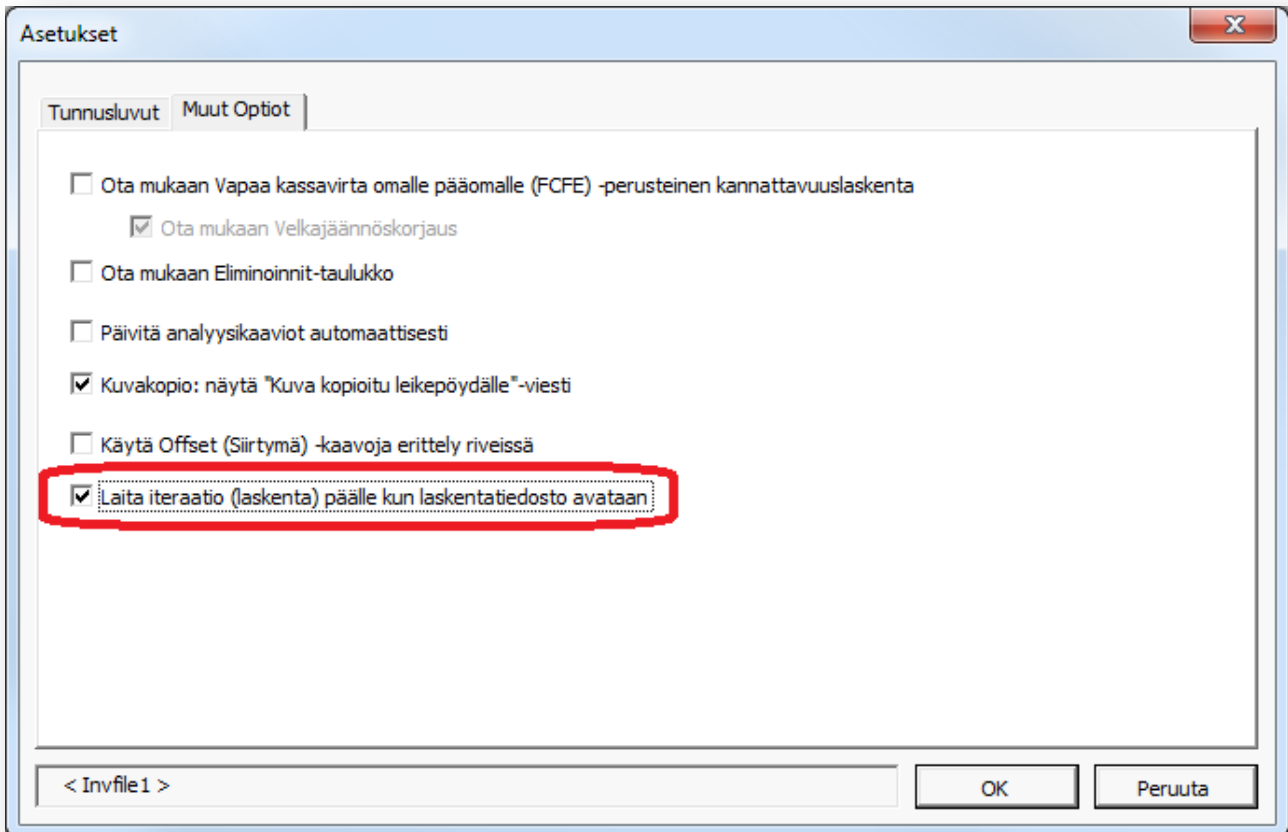
Taloudellinen lisäarvo (VA)

Taloudellinen lisäarvo (EVA) on muutettu muotoon Taloudellinen lisäarvo (VA).

Velkajäännöskorjaus, Vapaa kassavirta omalle pääomalle (FCFE)

Velkajäännöskorjaus, Vapaa kassavirta omalle pääomalle (FCFE) lasketaan niin että aloittavan taseen Korollinen pitkäaikainen vieras pääoma vähennetään lopettavasta taseesta ennen FCFE-korjausta.

Laita iteraatio (laskenta) päälle kun laskentatiedosto avataan

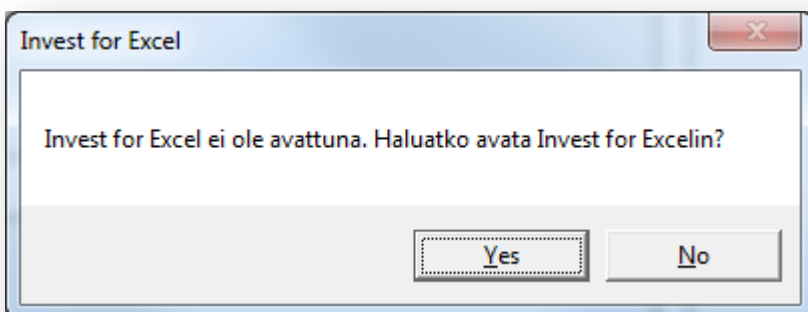


Iteraation voi pakottaa päälle laskentatiedostoa avatessa valitsemalla "Laita iteraatio (laskenta) päälle kun laskentatiedosto avataan" ohjelman asetuksissa laskentatiedoston ollessa aktivoituna.

Huomaa että iteraatio tulee poistaa käytöstä manuaalisesti kun sitä ei enää tarvita.

Invest for Excel avataan automaattisesti

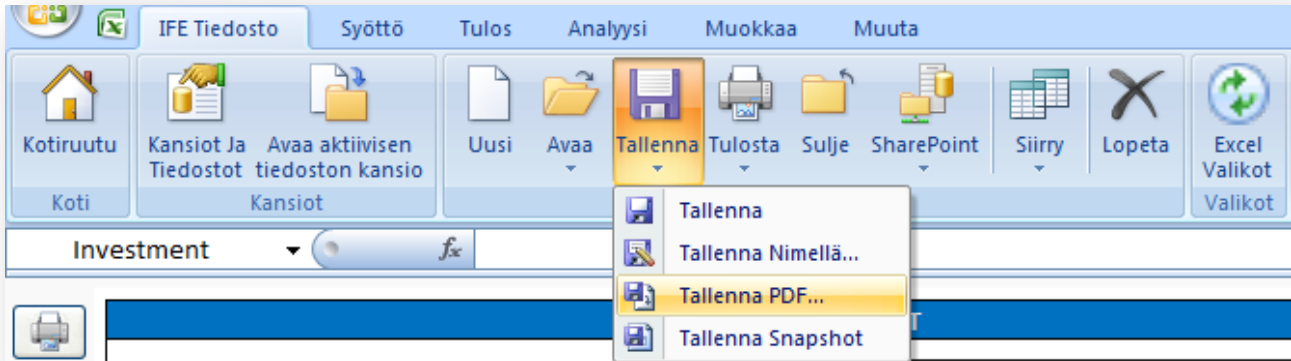
Kun avaat laskentatiedoston ja Invest for Excel ei ole auki, ohjelma kysyy jos haluat avata Invest for Excelin. Tämä vaatii että laskentatiedosto on luotu versiossa 3.9 tai uudempi.



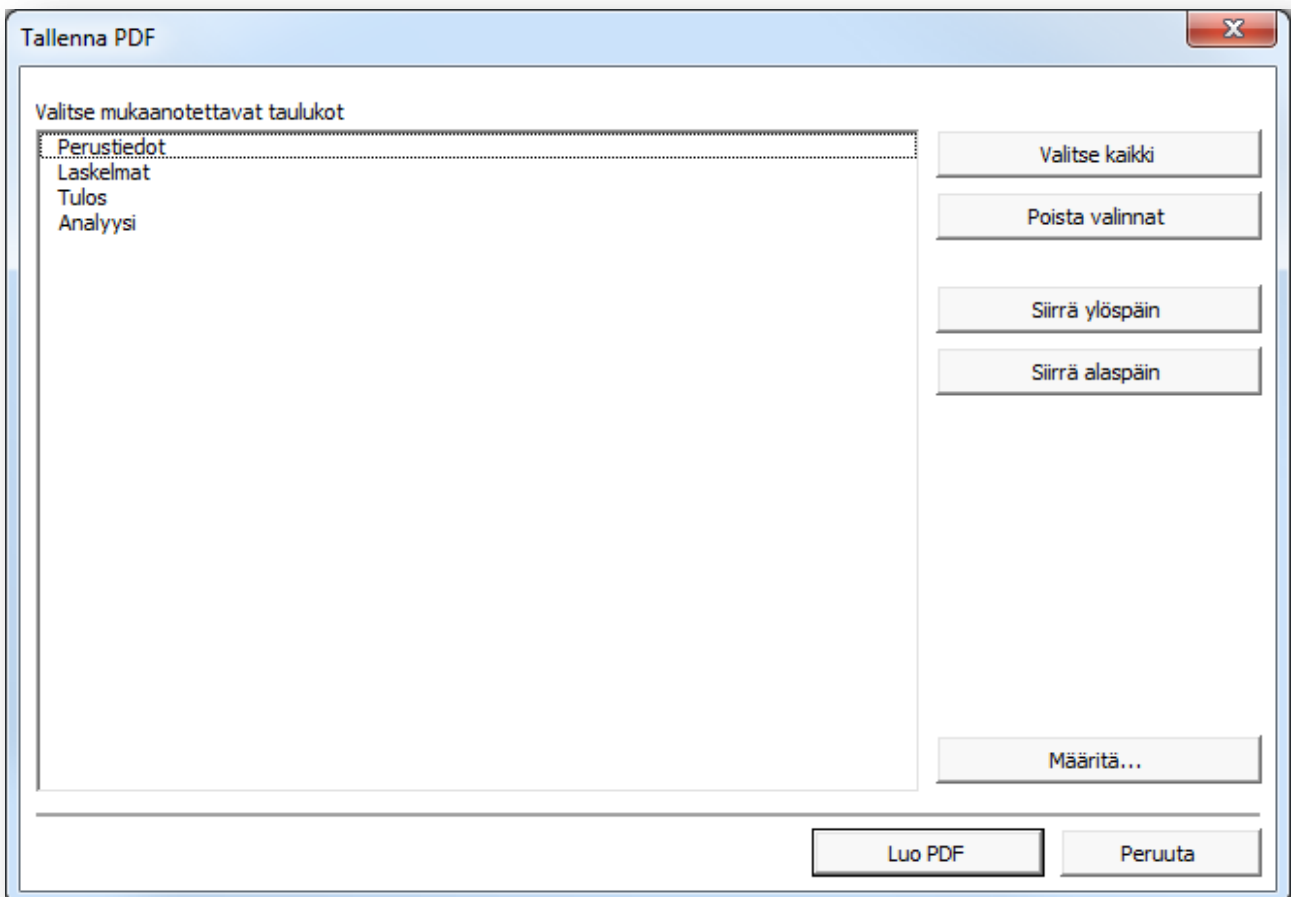
Valitse "Yes" avataksesi Invest for Excelin.

Tallenna PDF

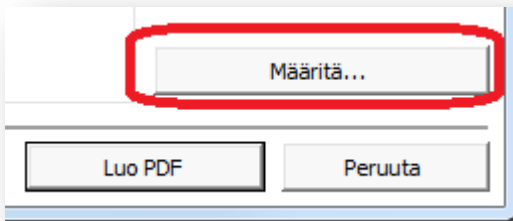
PDF-tiedostoja aktiivisesta Invest for Excel-tiedostosta. Valitse ”Tallenna PDF...” tallenna ”Tallenna”-valintavalikosta ”IFE Tiedosto”-valikosta.



Valitse taulukot jotka haluat ottaa mukaan PDF-tiedostoon. Voit myös muuttaa taulukoiden järjestystä PDF-tiedostoa varten käyttämällä ”Siirrä ylöspäin” ja ”Siirrä alaspäin” -painikkeita.



Jos tiedosto on laskentatiedosto, voit myös määrittää mitkä taulukot ja raportit haluat mukaan. Paina "Määritä..." -painiketta.



Valintaikkunassa voit valita mitä haluat sisällyttää PDF-tiedostoon. Samaa valintaikkunaa käytetään tulostamiseen.

Tallenna PDF

Laskentatiedosto: Invfile 1

Vertailutiedosto: < Ei avattu >

Investointiehdotus, tiedosto: < Ei avattu >

Arvonalentumistestitosite: < Ei avattu >

Perustiedot

Perustiedot

Yhteystiedot

Laskelmat

Investointi

Tuloslaskelma

Käyttöpääoma

Kassavirta

Tase

Tunnusluvut

Kaudet

IFRS-raportit

Eliminoinnit

Tulos

Tuloruutu Ikuisuusarvo

Vertailutaulukko

Investointiehdotus

Arvonalentumistestitosite

Analyysit

Laskentakorko

Kokonaisinvestointi

Tuotot

Muuttuvat kulut

Kiinteät kulut

Tuottomuuttuja

2 3 4 5 6

Kaaviot

Vertailutiedoston kaaviot

NPV IRR Payback

Lisätaulukko

Kannattavuusvaikutus

Kassavirtakehitys

Taustaväri

Poista suojaamattomien solujen taustaväri: [] --> []

Poista taustaväri otsikoista: 1/2021 --> 1/2021

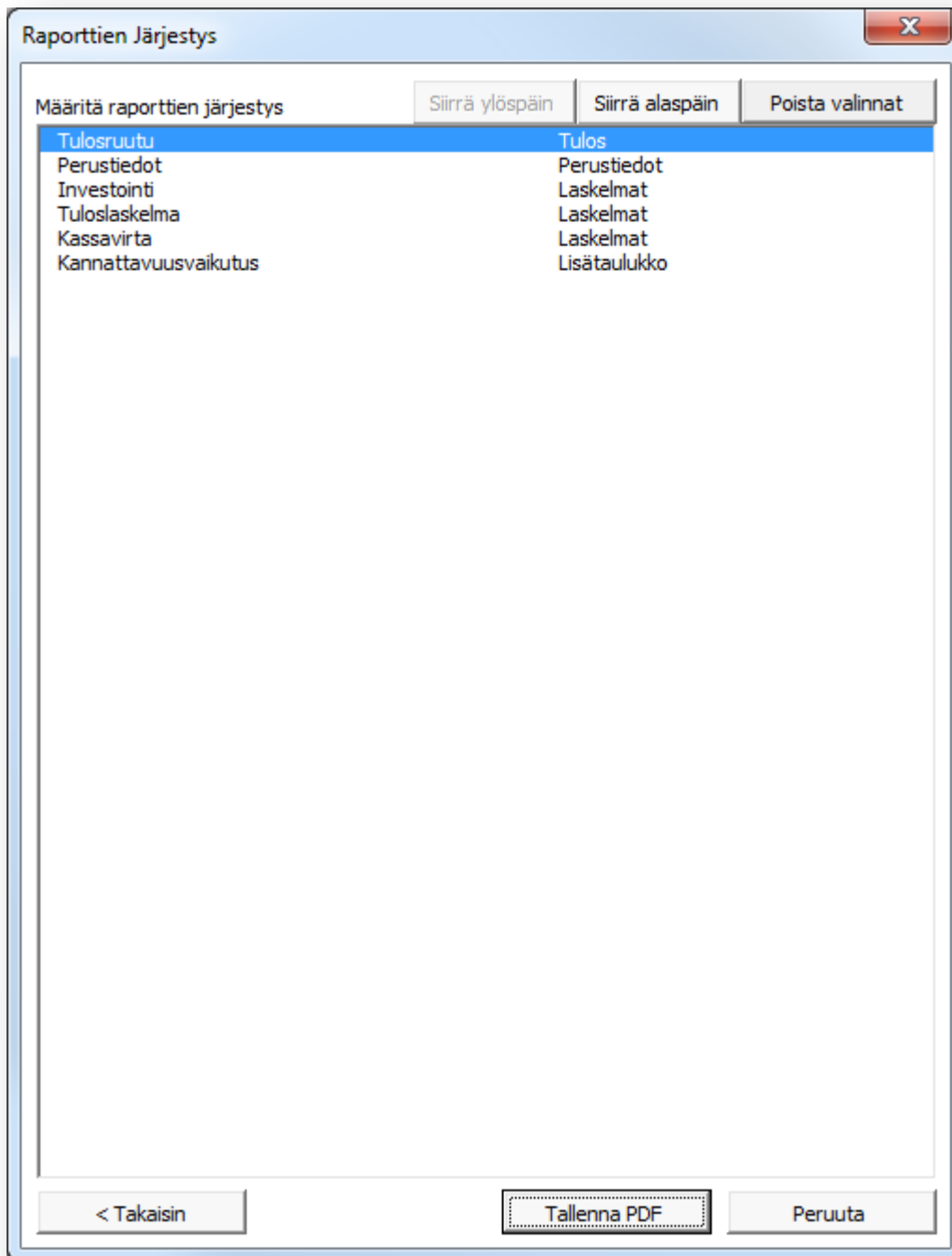
Kopioita: 1

Esikatsele

Print PDF


Seuraava > Peruuta

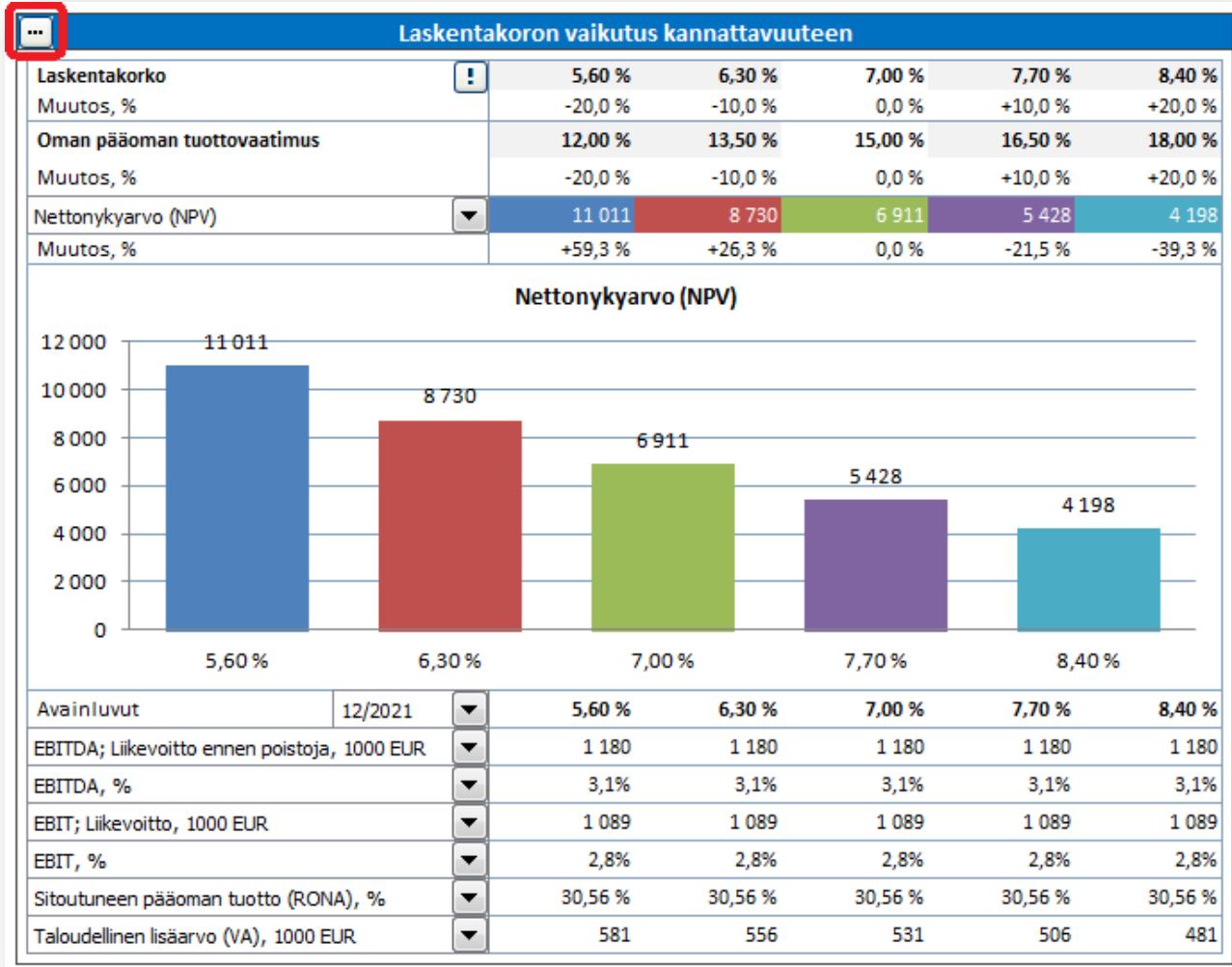
Kun olet valinnut raportit joita haluat ottaa mukaan, voi valita missä järjestyksessä ne näytetään PDF -tiedostossa. Huomaa että raporteja ei voi siirtää taulukoiden sisällä. Voit mennä takaisin muuttamaan mitkä raportit haluat ottaa mukaan painamalla "< Takaisin".



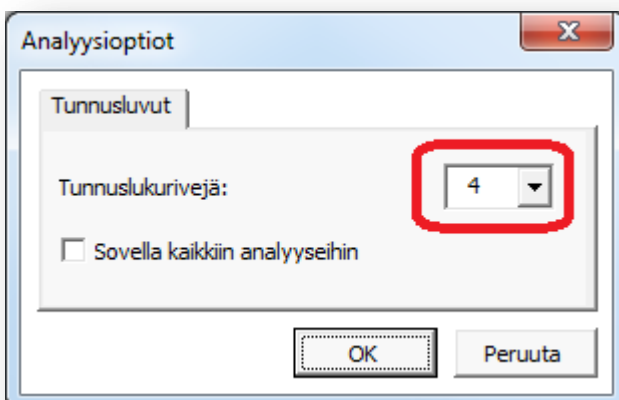
Paina "Tallenna PDF" luodaksesi PDF-tiedosto.

Piilota/tuo esiin tunnuslukuja analyyseissä

Paina  -painiketta analyysin ylävasemmassa nurkassa piilottaaksesi/tuodaksesi esiin tunnuslukuja analyyseissä.



Valitse kuinka monta tunnuslukua haluat näyttää.



Analyysoptiot

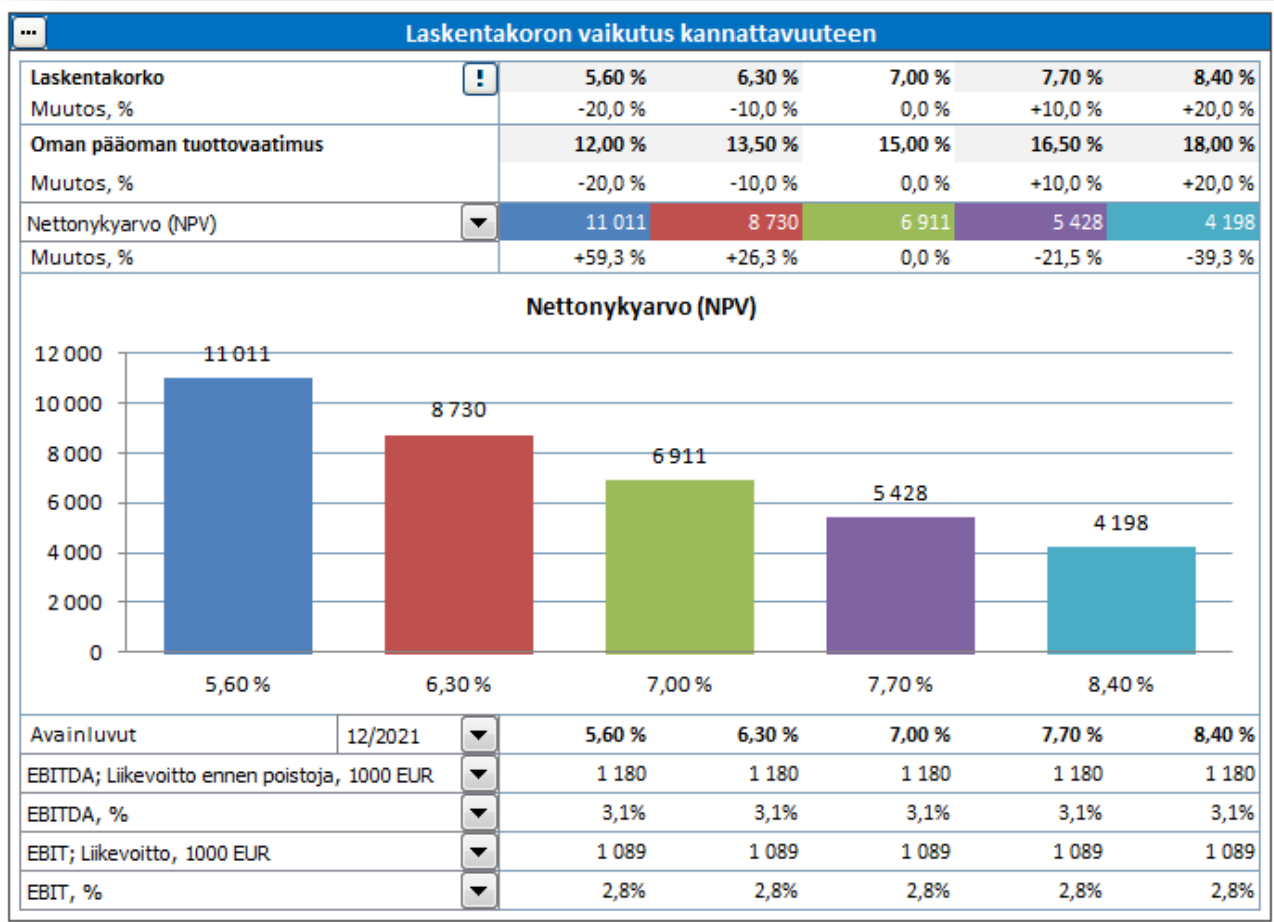
Tunnusluvut

Tunnuslukurivejä:

Sovella kaikkiin analyyseihin

OK Peruuta

Ylimääräiset rivit piilotetaan.



Voit valita että haluat soveltaa tunnuslukumäärää kaikkiin analyyseihin valitsemalla "Sovella kaikkiin analyyseihin".

Analyysoptiot

Tunnusluvut

Tunnuslukurivejä: 4 ▼

Sovella kaikkiin analyyseihin

OK Peruuta

Online (verkko)-aktivointi

Invest for Excel-lisenssin voi aktivoida verkkoaktivointina. Jos tietokoneesi ei ole kytkettynä internettiin voit myös luoda aktivointitiedoston, minkä voit lähettää sähköpostilla Datapartnerille toisesta laitteesta jossa on internetyhteys (katso "Aktivoi ilman verkkoyhteyttä" luku alla.

Huomaa että, jos sinulla on jo voimassaoleva lisenssi tietokoneessasi ja olet asentamassa uutta versiota Invest for Excelistä, aktivointia ei yleensä tarvita.

Jos olet siirtämässä lisenssiä uuteen tietokoneeseen, sinun tulisi deaktivoida lisenssi vanhalla tietokoneella (katso "Deaktivoi" luku alla) ja aktivoida tämän jälkeen uudella tietokoneella.

Aktivoi verkossa

Kun käynnistät Invest for Excelin ensimmäisen kerran, aktivointiruutu näytetään:

Invest for Excel Aktivointi

DataPartner

invest
FOR EXCEL

Sulje

Copyright (c) 1995-2020

Aktivoi

1. Syötä lisenssinumero

Huom! Lisenssinumerosi on lähetetty sähköpostiisi. Kopioi se tähän kenttään.

2. Aktivoi

Huom! Verkkoyhteys tarvitaan aktivointia varten.

Jos tietokone ei ole kytketty verkkoon, sinun täytyy luoda aktivointipyyntö Offline-aktivointia varten ja lähettää se sähköpostilla.

[Offline-aktivointi](#)

www.investforexcel.com

Syötä lisenssinumero jonka olet saanut sähköpostilla. Lisenssinumerosta riippuen, ohjelma voi pyytää syöttämään käyttäjätietoja.

Aktivoi

1. Syötä lisenssinumero

Huom! Lisenssinumerosi on lähetetty sähköpostiisi. Kopioi se tähän kenttään.

2. Syötä tietoja käyttäjästä:

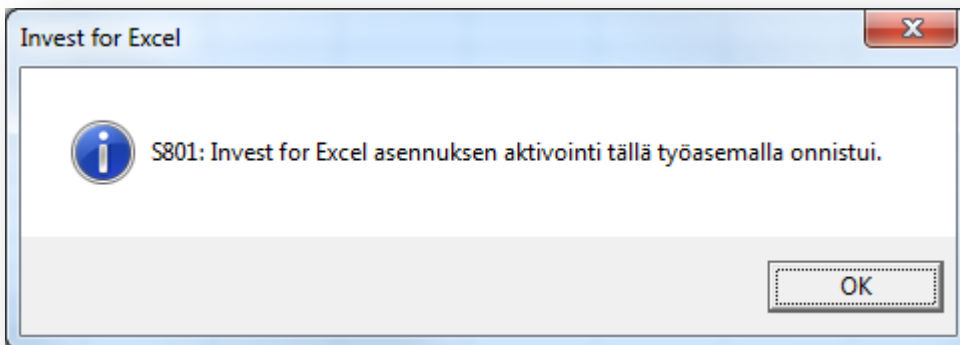
Etunimi Sukunimi

Sähköposti

Huom! Jos olet aktivoinut aikaisemmin niin käytä samaa sähköpostiosoitetta.

Haluan vastaanottaa tietoa ohjelmapäivityksistä ja koulutustilaisuuksista sähköpostiini.

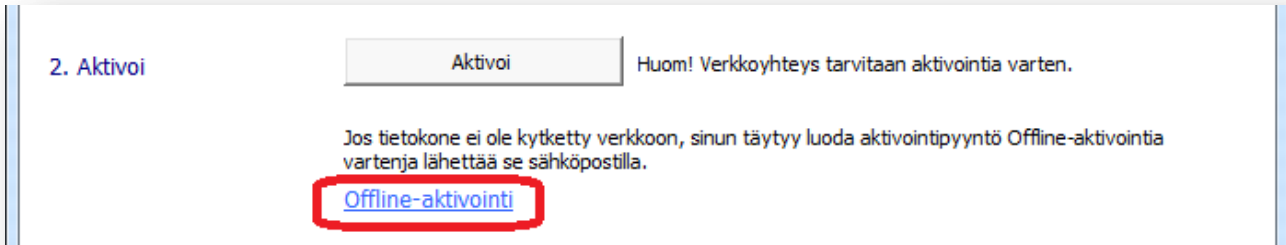
Paina Aktivoi-painiketta aktivoidaksesi lisenssin. Ohjelma ilmoittaa jos aktivointi onnistui tai ei.



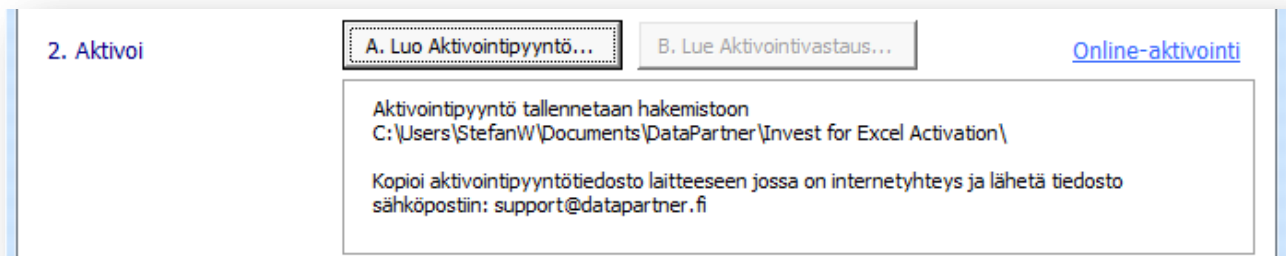
Kun painat ok, Invest for Excel käynnistyy. Seuraavan kerran kun käynnistät Invest for Excelin, mitään ilmoitusta ei näytetä.

Aktivoi ilman verkkoyhteyttä

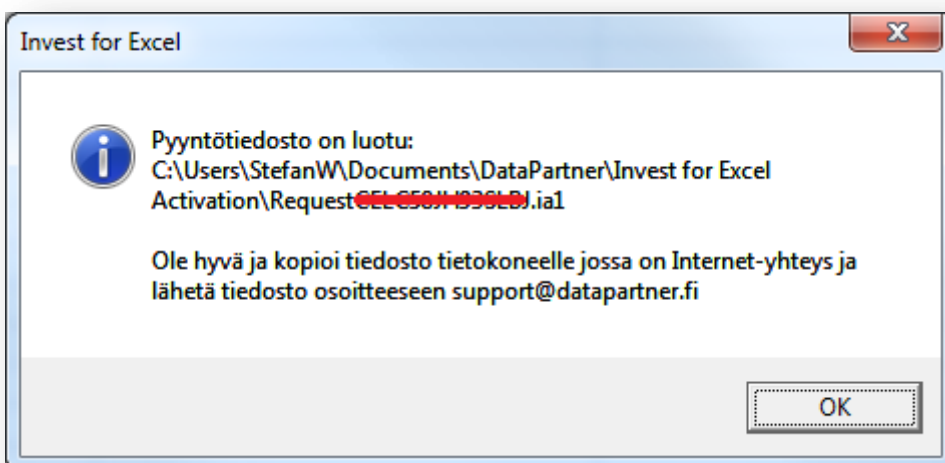
Offline-aktivointi toimii niin että lähetät aktivointipyyntö-tiedoston Datapartnerille. Paina "Offline-aktivointi" aloittaaksesi.

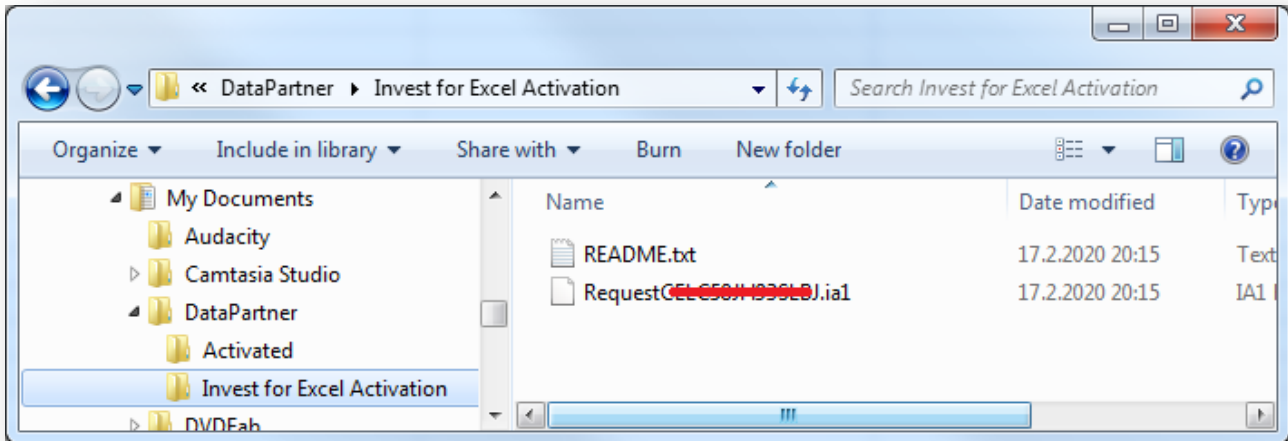


Offline-painikkeet näytetään.

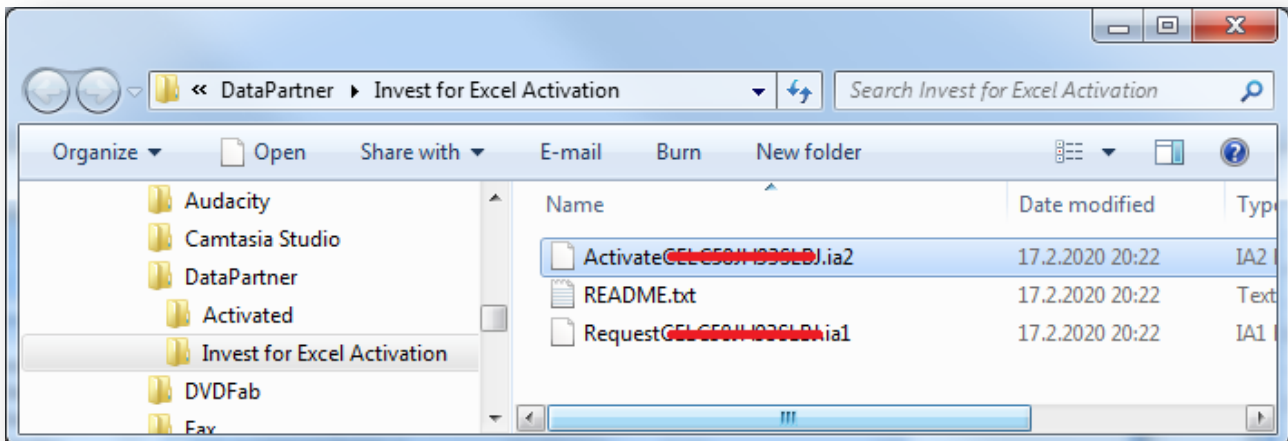


Paina "A. Luo aktivointipyyntö...". Ilmoitus kertoo mihin pyyntötiedosto (.ia1) tallennetaan minkä jälkeen kansio näytetään. Ohjelma kirjoittaa myös Readme-tiedoston jossa on informaatiota mihin pyyntötiedosto lähetetään.

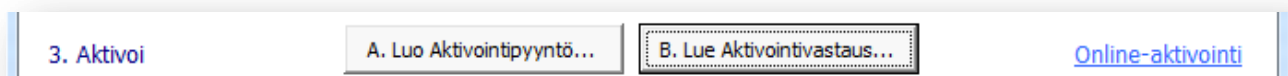




Datapartner lähettää vastaustiedoston aktivointiinformaatiolla (.ia2). Kopioi vastaustiedosto (*.ia2) kansioon jossa aktivointipyyntötiedosto (*.ia1) on.



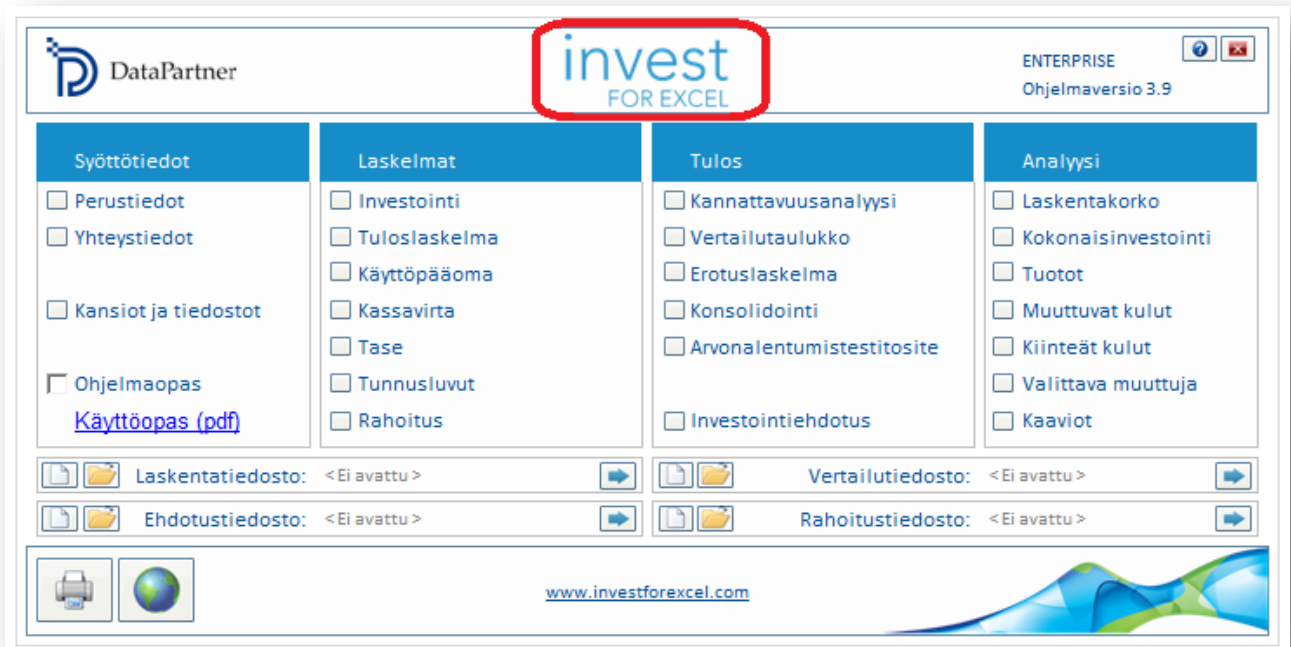
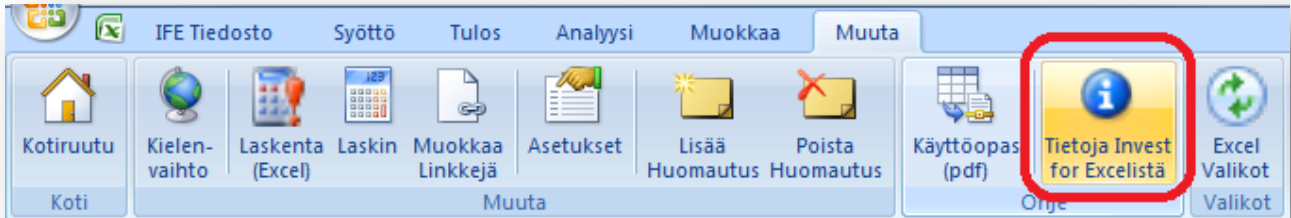
Lue vastaustiedosto painamalla "B. Lue Aktivointivastaus..." aktivointiruudussa.



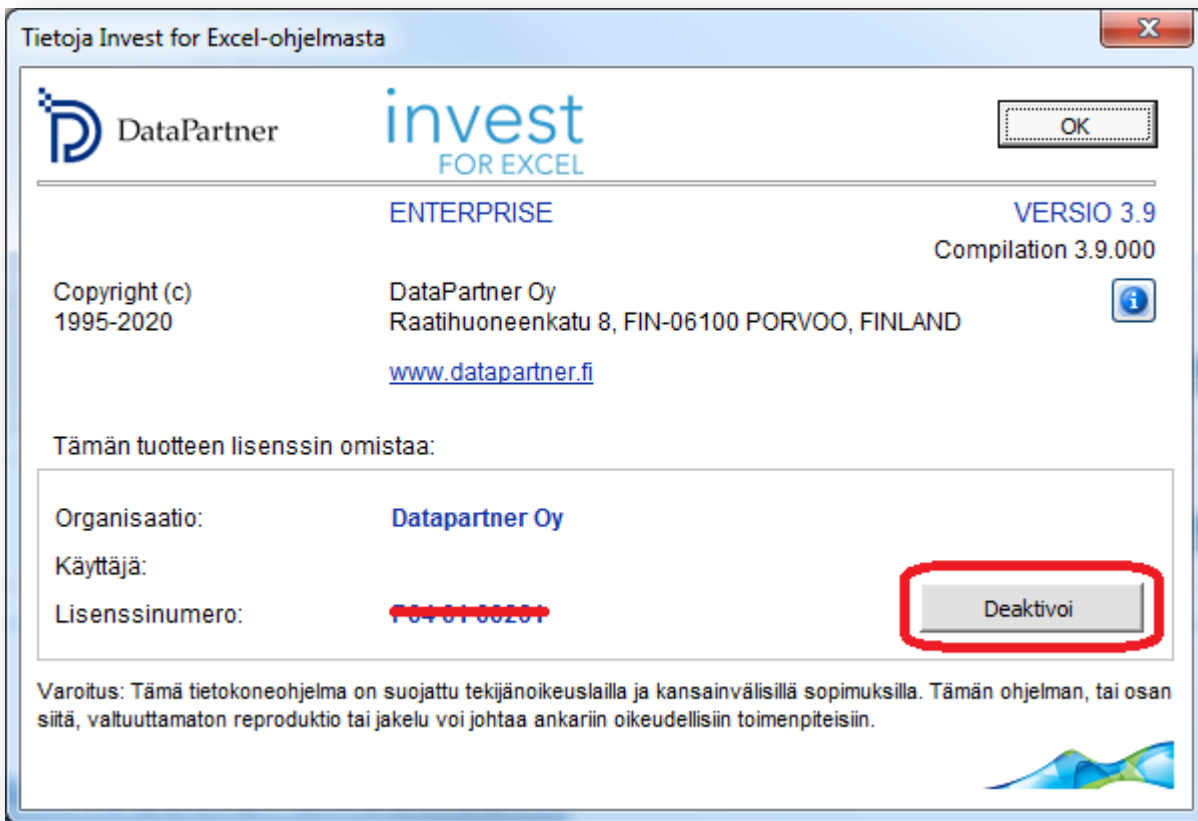
Ohjelmisto on käyttövalmis.

Deaktivoi

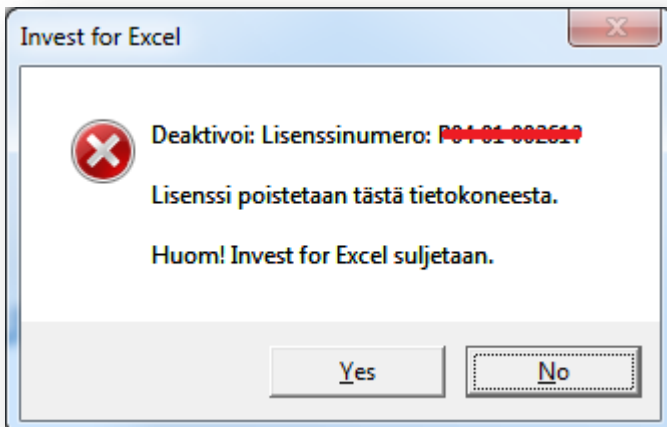
Deaktivoidaksesi Invest for Excel, avaa "Tietoja Invest for Excelistä" ruutu joko Invest for Excelin "Muuta" –valikosta tai painamalla Invest for Excel-logoa kotiruudulla.



Paina "Deaktivoi"-painiketta "tietoja Invest for Excelistä"-ruudussa deaktivoiaksesi lisenssin.



Vahvistusilmoitus näytetään.



Painamalla "Yes"(Kyllä) deaktivoit lisenssin.

Huomaa! Deaktivoinnin jälkeen, ole hyvä ja poista Invest for Excel tietokoneelta jos et aio käyttää ohjelmaa enää sillä tietokoneella.